

LTS : Đây là bài viêt cầa Trung Cồng vớ trờn hời chiờn Hoàng Sa giầa hời quân Viêt Nam Cồng Hòa và hời quân Trung Cồng. Chúng ta gời là Hoàng Sa trong khi Trung Cồng gời là Tây Sa.

Hời chiờn Tây Sa là trờn hời chiờn xớy ra giầa nồc ta vớ Nam Viêt trong tranh chồp quố n đốo Tây Sa cách nay đã mớy chồc năm, hiờn có mọt số bài viêt đầa lên gời là giầi mọt vớ Tây Sa, chồng thớy có chút gì là “giầi mọt” mà chồ là đắng lời, đầa theo nhồng bài viêt công khai mà thôi, vì thớ khi cho đắng tồ liờu mình thu thồp đầc, hy vớng xin đầc số chồ giáo tồ chồ vớ.

Chồng I: Ôn lời trờn chiờn

Tân Hoa Xã ngày 19 tháng 1 năm 1974 đầa tin, tồ 11 tháng 1 năm 1974 đờn nay, Bồ Ngoồi giao nồc ta đã nhiờu lờn ra tuyên bồ và cồnh cáo, nhồng Nam Viêt vớ n chồa hời rút lời hành vi xâm lồc cầa mình, mà trái lời còn đầa hời quân và không quân xâm nhồp quố n đốo Vĩnh Lồc trong quố n đốo Tây Sa cầa ta. Chúng ta không thớ chồu đờng thêm đầc nồa, đã tiờn hành đắng trồ vớ anh dũng, đэм lời số trờng phồt cồ n có cho quân xâm lồc.

Nam Viêt: “Hời quân Trung cồng đã đầu tàu loồi Komar, có trang bồ tên lờa Styx. Trờn chiờn ác liồt chồa tồng có...”

Mồ: Đồ thồt Hồm đầi Hời quân Mồ hoồt đờng tồi vớ nh Bồc Bồ đã tồ chồi các cuồc gời cầa hời quân Nam Viêt, yêu cầu số can thiồp cầa Mồ, thồm chí còn tồ chồi cầ viồc cầ tàu đờn cầu nhồng ngồi bồ chồt đầi.

• Canh bồc lúc tàn hời

Quố n đốo Vĩnh Lồc là mọt bồ phồ n cầa quố n đốo Tây Sa, quố n đốo này đầc tồ thành tồ các đầo san hô là: San Hô, Cam Tuyồ n, Kim Ngân, Thâm Hàng, Tồ n Khanh và Quồng Kim..., tồ xa xớa là lãnh thớ cầa nồc ta, nhồng tồ thớ kồ 19, mọt phồ n các đầo bồ nồc Pháp là thớc dân Đông Nam Á chiồm giồ. Năm 1954, Pháp bồ đầu i đầ, đầo San Hô bồ Pháp chiồm giồ rồi vào tay Nam Viêt. Tháng 1 năm 1973, Mồ rút quân khồi Viêt Nam, đờng thớ giao mọt lồc ng lờn tàu chiờn cho Nam Viêt. Tồ tháng 8 năm 1973, Nam Viêt liên tiồp đầa tàu quân số xâm phồ m lãnh hời cầa nồc ta. Ngày 11 tháng 1 năm sau, lời cầng trờng trờn hời khi cho công bồ bồ n đầ, quy Tây Sa vào bồ n đầ cầa hời. Khi ớy nồc ta liên tồc nớy sinh các vớ n đầ nồi bồ và bên ngoài, trong nồc rồi vào trờng thái hời n loồ n cầa cuồc “Đầi cách mớng văn hóa”, rồi quan hồ Trung-Xô cắng thớng, không còn sốc đầ ngó ngàng đờn phía nam. Vì thớ hành đờng cầa Nam Viêt mồi lúc mọt mồ nh, ngày 15 tháng 1, phiờn hiờu “Lý Thồng Kiồt” (HQ-16) cầa hời quân Nam Viêt xâm nhồp đầu tiên, nồ súng uy hiồp vào hai tàu cá 402 và 407 đắng tác nghiồp ớ gờ n đầo Cam Tuyồ n. Trầa ngày 17, quân đầch đầ bồ lên đầo Kim Ngân, đờn chiồu còn cầng chiồm cầ đầo Cam Tuyồ n.

• Cuồc đầi đầu trên biờn

Đôi mọt trờn c sớ xâm nhợp ợy, hợm đời Nam Hời đã theo lờnh đờa hai con tàu 271 và 274 thuợc Đời đời tàu Chờng ngợm 73 ợ căn cợ Du Lâm, do Ngợy Minh Sâm, Phó Tờ lờnh Quân 38002 và Đời Đời trờn ng Vờn ng Khợc Cờn ng chợ huy, hợp thành Biên đời 271, thợc thi nhiợm vớ bợo vớ cá và vờn chuyợn cung cợp cho quân dân trên đờo. Biên đời này tợi quợn đờo Vĩnh Lợc vào đêm ngày 18, đờa 4 trung đời dân binh có vũ trang thuợc Quân khu Nam Hời đờn 3 đờo Tờn Khanh, Thâm Hàng, Quợng Kim.

Trờa ngày 18, các tàu quân sớ Nam Viêt phiên hiợu “Trờn Khánh Đờ” và phiên hiợu “Lý Thợn ng Kiợt” tiờn đờn gợn tàu cá sớ 407, nhợn chìm, hợm đờa đờ buợc phợi đời đời. Thuyợn trờn ng tàu 407, Đờn ng Quý Hào không chợu khuợt phợc, tàu “Lý Thợn ng Kiợt” đờt ngợt chuyợn bánh lái, đâm thợng mợn trái tàu cá. Chính giợa lúc các ngợ dân đang cợm xợa cá giợ lên quyợt tợ chiờn, thì các tàu 271 và 274 cợa ta lao đờn, phát tín hiợu cợnh báo. Khi thợy hợi quân ta tợi, tàu Viêt đã treo cợ tín hiợu “Tàu mọt lái”, rợi vớ vàng rợi khợi hiờn trờn ng.

Tợi hôm đợ, đời tá quân đờch Hà Văn Ngợc đã đờa tàu phiên hiợu “Trờn Bình Trờng” (HQ-5) cùng tàu phiên hiợu “Sóng Đờ” (1) (HQ-10) đời kèm tợi tờn nợi. Dù sớ lờn ng tàu cợa hai bên là 4-4, song xét cợ vớ trờng tợi lờn hợa lợc, quân Viêt đờu chiợm ợu thợ áp đờo. Tờn trờng tợi các tàu bên quân ta còn chợa bợng mọt tàu cợa bên quân Viêt! Hợn nợa, tàu bên quân Viêt đờu đờc trang bợ hợ thợng đờu khiờn tợ đờng, còn tàu bên quân ta vớ cợ bợn vờn là thao tác bợng sớ cợng ợi, sớ chệnh lợch vớ tợn ng quan thợc lợc giợa hai bên là quá rõ ràng.

Sáng sớ m ngày 19, bên quân Viêt phát hiợn thợy bên quân ta chợ có 4 con tàu nhợ, liờn cho rợng có thợ tợn đờng ợu thợ binh lợc đờ tiêu đờt quân ta, tàu Viêt bợ trờn lợi tợ đờu, chia làm hai cánh chiợm đờn ng ngoài lợi thợ, trờn khai đời hình chiợn đờu, tàu phiên hiợu “Trờn Bình Trờng” đờn tàu phiên hiợu “Trờn Khánh Đờ” tợ ngoài khợi phía nam đờo Kim Ngân, rợn san hô Linh Đờn ng tiợp cợn hai đờo Thâm Hàng, Quợng Kim, các tàu phiên hiợu “Sóng Đờ” và phiên hiợu “Lý Thợn ng Kiợt” tợ tây bợc đờo Quợng Kim tiợp cợn chiờn hợm cợa ta. Đờng thợi, Tờn bợ hợi quân Nam Viêt hợ lờnh cho đời tá Hà Văn Ngợc nợ súng.

• Kợch chiờn trên biờn

Theo sớ dàn trờn cợa Quân khu Quợng Châu, biên đời 396 tiờn vào phía tây bợc đờo Kim Quợng đờ đánh chợn các tàu phiên hiợu “Lý Thợn ng Kiợt” và tàu phiên hiợu “Sóng Đờ”, biên đời 271 tiờn vào mọt biờn đờng nam đờo Kim Quợng đờ giám sát các tàu phiên hiợu “Trờn Khánh Đờ”, phiên hiợu “Trờn Bình Trờng”. Các pháp thợ bên quân ta bám chợt trờn đờa chợ đời khi vớ a phát hiờn thợy nòng pháp bên tàu đờch lợc lên, là liờn lợp tợc đờp cợ, đờn pháo cợa chúng ta cũng ra khợi nòng. Thợi khợc ợy là 10 giợ 25 phút trờa ngày 19 tháng 1 năm 1974.

Toàn bợ trờn hợi chiờn là tợn ng quan 2-2. Biên đời 271 và các tàu phiên hiợu “Lý Thợn ng Kiợt”, “Trờn Khánh Đờ” ợ phía đờng nam đờo Quợng Kim là chợ lợc cợa hai bên, cho nên không hợn mà cùng đờu áp đờng chiờn thuợt “Đánh rợn phợi đánh giợp đờu”. Thợ nhợng cợ hai bên đờu xuợt hiờn phán đờán sai lợm. Theo hợ sớ đờc phía Viêt Nam công bợ mợy năm gợn đờy, do khi Hà Văn Ngợc tợi, quân Viêt đời tàu đờ đờc tợ phiên hiợu “Trờn Khánh Đờ” thành phiên hiợu “Trờn Bình Trờng”, bên ta không biợt, tợt cợ hợa lợc đờu đờn vào tàu “Trờn Khánh Đờ; còn bên Viêt thì cho rợng tàu 274 đời sau phía ta là tàu chợ huy, vì thợ hợa pháo cợa trung đời 1 đã nhợm vào đời chợ huy trên đờ đờ quét, Chính ợy Phùng Tùng Bá chợng may trúng đờn hy sinh. Tuy nhiên, bên đờch đã phợm phợi mọt sai lợm chiờn lợc nghiêm trờng: Chúng đã sớ đờng đờn xuyên thếp vớ i tàu chợng ngợm không bợc thếp, nhợ vợy ngay cợ đờn pháo có bợn trúng thì

thời khỏ c nguy c p y, tàu 396 đã chuyờn hỏỏ ng đón chỏn trỏỏ c mọt tàu “Lý Thỏỏ ng Kỉ t”, yỏm trỏ cho tàu 389 thoát hiỏm. Tàu “Lý Thỏỏ ng Kỉ t” vớ a kỏp hoàn hỏn, không ngỏ lỏi bỏ mọt đờn đàu, chỏ còn cách rút lui vớ hỏỏ ng tây bỏ c.

• Thỏ ng lỏi và ý nghĩa cỏ a nó

11 giờ 49 phút, đởi đởi 74 tàu chỏ ng ngỏ m sinh lỏ c quân cỏ a bên ta lao vào chiờn trỏỏ ng. Hỏ m đởi Nam Viêt cho là đởi quân (trong Hỏ i ký cỏ a trung tá hỏ Vũ [Hỏ u San], hỏ m trỏỏ ng tàu “Trỏn Khánh Đỏ” cho rỏ ng Trung Quỏ c đã đởi u 42 tàu quân sỏ và 2 tàu ngỏ m) đã quay đởi rút lui vào lúc 12 giờ. Bỏn thân tàu “Sỏng đỏ” tỏ c đỏ chỏ m, lỏi bỏ thỏỏ ng tích, nên đã không thỏ đởi theo kỏp đỏ ng bỏn đang tháo chỏ y. 12 giờ 12 phút, đởi đởi 74 vớ a tỏi nỏi đã tiỏp nhỏn mỏ nh lỏ nh tỏn công, tàu 281 lao lên hỏ t tỏ c lỏ c, bỏn đỏ đỏi vào tàu “Sỏng đỏ”, làm nó bỏ đánh chìm ở phía nam bãi đá ngỏ m Linh Đỏỏ ng vào lúc 14 giờ 52 phút.

Sau khi quân ta đã phỏi trỏ giá vớ i 18 ngỏỏ i tỏ trỏn, 67 ngỏỏ i bỏ thỏỏ ng, trỏn hỏ i chiờn Tây Sa đã kỏ t thúc bỏ ng thỏ ng lỏi vớ phía quân ta. Sau đó quân ta thỏ a thỏ ng xuỏ t kích, thu hỏ i hoàn toàn Tây Sa. Chiờn thỏ ng này làm cho quân ta hiỏ u đỏỏ c rỏ ng ở nỏi Nam Hỏ i “nỏỏ c xanh” mênh mông rỏ ng lỏn này còn có đỏỏ c chỏ quyỏn và lỏ ích không đỏ gì xâm phỏ m chính bỏ i trỏn hỏ i chiờn này, mà viỏ c thiỏ t lỏ p lòng tin vớ sỏ tác chiờn cỏ a hỏ i quân ta ở nỏi cách xa đởi lỏ c đã đỏn đỏn đỏỏ c đởi u chỏ nh, sau cuỏ c chiờn ở y, căn cỏ Du Lâm lỏ p tỏ c đỏỏ c tăng viỏn 2 tàu hỏ tỏ ng. Có thỏ nói, kỏ tở khi ở y, Nam Hỏ i mỏi đỏ vào tỏ m ngỏ m cỏ a sỏ phát triỏn chiờn lỏỏ c cỏ a hỏ i quân ta. Cho nên, xét tỏ ý nghĩa này, trỏn hỏ i chiờn Tây Sa chính là bỏỏ c khỏ i đởi u cho hỏ i quân ta tiỏn ra “biỏn xanh”.

Chỏỏ ng II: Bỏ i cỏ nh quỏ c tỏ

Trỏn phỏn kích tỏ vớ Tây Sa tuy là mọt trỏn chiờn quy mô nhỏ , nhỏ ng bỏ i cỏ nh cỏ a nó lỏ i rỏ ng lỏn, phỏ c tỏ p. Liên quan đởn chiờn lỏỏ c toàn cỏ u cỏ a 3 nỏỏ c lỏn Trung Quỏ c, Mỏ và Liên Xô khi ở y còn có cỏ Viêt Nam và khu vớ c Đỏi Loan. Muỏn nói vớ trỏn phỏn kích tỏ vớ Tây Sa, còn phỏ i đỏỏ c bỏ t đởi u bỏ ng viỏ c Nixon đỏn thăm Trung Quỏ c mỏ cỏ a cho quan hỏ Trung-Mỏ. Vào đởi u thỏ p niên 70, mỏ i quan hỏ Trung-Xô xuỏ đỏ nhanh chóng, Liên Xô cho bỏ trí hàng trăm vớ n quân ở biên giỏ i phía bỏ c Trung Quỏ c. Đỏ c biỏ t là sau trỏn phỏn kích tỏ vớ ở đỏ o Trân Bỏ o vào năm 1969, trung Quỏ c đã phỏ i chỏ u sỏ uy hiỏ p chiờn tranh to lỏn tỏ Liên Xô. Mỏ và Liên Xô trong cuỏ c đỏ i đởi u chiờn tranh lỏ nh cũng trỏ nên hỏ t sỏ c bỏ đỏ ng. Vào cuỏ i thỏ p niên 60, lỏ c lỏỏ ng chiờn lỏỏ c Liên Xô có xu hỏỏ ng hòa hoãn vớ i Mỏ , nỏỏ c Mỏ khi phỏ i đởi mọt vớ i sỏ uy hiỏ p chiờn lỏỏ c cỏ a Liên Xô đang leo thang nghiờm trỏ ng, đã yêu cỏ u đỏỏ c liên hỏ p vớ i Trung Quỏ c đỏ cùng nhau áp chỏ Liên Xô. Đỏ ng thỏ i, chính phỏ Mỏ vớ i vớ rút quân khỏ i Viêt Nam, cũng yêu cỏ u có sỏ phỏ i hỏ p chiờn lỏỏ c cỏ a Trung Quỏ c. Chính trong tình hình ở y, Mao Trỏ ch Đỏng và Nixon, xuỏ t phát tỏ con mọt chiờn lỏỏ c sỏu rỏ ng, đã mỏ cỏ a cho mỏ i quan hỏ Trung-Mỏ. Viỏ c thu hỏ i Tây Sa có thỏ nói là mọt sỏn phỏ m ăn theo cỏ a quyỏ t sách chiờn lỏỏ c này.

Trong thỏ i kỏ Chiờn tranh Viêt Nam, rỏ t nhiỏ u hỏn đỏ o cỏ a Tây Sa đã bỏ Nam Viêt chiỏ m giỏ đỏỏ i sỏ hỏ u thuỏn cỏ a Mỏ , chỏ không phỏ i Bỏ c Viêt **. Nhỏ ng hỏn đỏ o này cỏ a Tây Sa đã bỏ Bỏ c Viêt chiỏ m giỏ khi nỏỏ c Mỏ không muỏn rút quân, bỏ i vì giao Tây Sa cho Bỏ c Viêt thì chỏ ng khác nào giao cho Liên Xô. Chuyỏn này có mọt đỏn chỏ ng quan trỏ ng: Căn cỏ quân sỏ trỏ ng yỏ u cỏ a quân Mỏ trong Chiờn tranh Viêt Nam là vớ nh Cam Ranh, sau Chiờn tranh Viêt

Nam, Liên Xô nhanh chóng thuê lờ i vớ nh Cam Ranh làm căn cở quân sỏ cho hờ , cho đờn tờn bầy giờ (năm 2004 hờ t hờn) (3). Cho nên, chúng ta có thờ phân tích thờ này, vớ vờn đờ Trung Quốc thu hờ i Tây Sa, Đờ thờ t Hờ m đờ i hờ i quân Mờ đã tờ chờ i lờ i yêu cở u hờ i quân Mờ can thiờ p, thờ m chí còn tờ chờ i cở viờ c đờ a tàu tờ i đờ ng cở u nhờ ng ngờ i bờ chờ t đờ i, chờ ng tờ Trung Quốc đã có thờ a thuờn ngờ m vờ i Mờ . Đờ u này không hờ xuờ t phát tờ chuyờn Mờ tờ t vờ i Trung Quốc đờn đờu, lờ i càng không phờ i là ban đờn, mà hoàn toàn là xuờ t phát tờ lờ i ích tờ thân cở a nờ c Mờ . Chính trong bờ i cở nh toàn cở c đờ y, trong thờ i khờ c then chờ t đờ y, Trung Quốc đã chờ p lờ y thờ i cở đờ thu hờ i Tây Sa.

Khi Trung Quốc thu hờ i Tây Sa, binh lờ c cở a Hờ m đờ i Nam Hờ i rờ t thiờ u, đời hờ i phờ i có sỏ chi viờn tờ Hờ m đờ i Đờng Hờ i. Đờ o Đời Loan nờ m đờ giờ a Nam Hờ i và Đờng Hờ i, viờ c đờ u đờ ng hờ m đờ i trờ c đờy đờ u đờ vòng tờ ngoài khờ i đờ o Đời Loan, đờ tránh đờ vào đờ đờ ng nhờ y cở m trong eo biờn Đời Loan. Thờ i gian hành đờ ng cở a hờ m đờ i lờ n này quá gờ p gáp, quy mô lờ i hờ t sỏ c lờ n, liờ u có thờ đờ qua eo biờn Đời Loan nờ i không? Nixon đờn thẳm Trung Quốc, đờ ng chờ m vào chính phờ Tờ đờ ng Giờ i Thờ ch có thờ nói là thờ m hờ a. Đờ u đờ ng hờ m đờ i quy mô lờ n đờ qua eo biờn Đời Loan vào lúc này, Tờ đờ ng Giờ i Thờ ch sỏ có phờn đờ ng gì? Lảnh đờ o Đờ ng Cờ ng sỏn Trung Quốc đã liên hờ đờ c vờ i Tờ đờ ng Giờ i Thờ ch thông qua kênh bí mọt, Tờ đờ ng Giờ i Thờ ch cân nhờ c tờ đờ i nghĩa dân tờ c, đã đờ cho hờ m đờ i đờ c đờ qua eo biờn Đời Loan mọt cách suờn sỏ , giành đờ c thờ i cở cho cuờ c chiờn. Đời Loan tờ ng nhiờ u lờ n thờ hờ i quân Trung Quốc đờ i lờ c trong trờn hờ i chiờn vờ i Trung Quốc đờ i lờ c, chờ a hờ có mờ i quan hờ mọt thiờ t nào đờ i sỏ chờ đờ o đờ ng sau cở a Mờ .

Trờn phờn kích tờ vớ Tây Sa không hờ đờ c coi là trờn hờ i chiờn quy mô lờ n. Khi trờn chiờn kờ t thúc, Bờ c Viờ t ** lờ p tờ c ra tuyên bờ , “cở m đờn chính phờ Trung Quốc đã giúp đờ hờ giờ i phỏng Tây Sa tờ tay Nam Viờ t”. Đờ u này đờ ng nghĩa vờ i viờ c đờ xuờ t vờ i Trung Quốc yêu cở u vờ lãnh thờ Tây Sa. Chính phờ Trung Quốc không đờ m xỏ a gì đờn chuyờn này, gờ i trờn chiờn đó là “trờn phờn kích tờ vớ”, nhờn mờ nh Tây Sa tờ xa xỏ a đã là lãnh thờ cở a Trung Quốc. Trung Quốc thu hờ i lờ i lãnh thờ cở a mình tờ tay “ngờ y quân Nam Viờ t” tờ sỏ hờ trờ cở a Mờ . Chính nờ c cở hay tuyờ t đờ u này đã khiờn cho Trung Quốc giành đờ c thờ chờ đờ ng trong tờ đờ ng lai vớ vờn đờ Nam Hờ i. Và cũng chính đờ m này, sau khi Nam – Bờ c Viờ t Nam thờ ng nhờ t, đã trờ thành mọt trong nhờ ng nguyên nhân quan trờ ng đờn đờn Viờ t Nam đờ a vào Liên Xô, thù đờ ch vờ i Trung Quốc.

Chờ đờ ng III Bờ i cở nh khi xỏ y ra trờn chiờn

Nguyên nhân xỏ y ra trờn hờ i chiờn Tây Sa là do sau khi Bờ c Viờ t ký Hiờ p đờ nh đờnh chiờn, chính phờ Nam Viờ t đã nhân cở hờ i đó đờ đờn đờ nh lờ i cở c đờn chiờn đờ u trên bờ , tích cở c trờn khai hoờ t đờ ng trên các yờ u đờ m chiờn lờ c Nam Viờ t đã chiờ m đờ t. Bờ t đờ u tờ tháng 8 năm 1973, tàu quân sỏ Nam Viờ t liên tờ c xỏa đờ i và bờ t giờ ngờ dân Trung Quốc trong vùng biờn Tây Sa, chiờ m giờ đờ o, mờ u đờ đờ y Trung Quốc ra khờ i khu vờ c này, tiờn vào đờ c chiờ m quờn đờ o Tây Sa, khi đờ y Trung Quốc và Viờ t Nam mờ i bên chiờ m giờ mọt vài hòn đờ o, tờ đờ ng tờ nhờ vờ i quờn đờ o Nam Sa. Công bờ ng mà nói, đờ ng thái này cở a chính phờ Nam Viờ t quờ thờ c rờ t có tờ m nhìn chiờn lờ c, đờ ng thờ i không lờ i trờ có ngờ i Mờ đờ ng đờ ng sau khi trờ mờ u tính kờ .

Trung Quốc khi đờ y lờ i đờng sa vào vũng lờ y cở a cuờ c Đờ i Cách mờ ng Văn hóa. Tờ m nhìn cở a Trung đờ ng và Quân đờ y đờ u tờ p trung vào 3 khu vờ c phía bờ c tiờ p giáp vờ i Liên Xô. Khi đờ y Liên

Xô đang tốp kọt tời bởn mớ i mớ y sớ đoàn đã đở c cớ giớ i hóa ờ toàn bở phía Đông, cớ ng thêm quân đở i hàng không và quân đở i đở bở chiờn lờ c, tở ng binh lờ c lên tời gở n 1 triờ u quân! Trờn chiờn trên đở o Trờn Bở o nguy cớ p nhở t, tuy binh lờ c cớ a cớ hai bên không vớ t quá quy mô tiờ u đoàn, song bày trờn ờ đở ng sau mớ i bên là binh lờ c vớ i quy mô tốp đoàn quân! Trong thờ i khờ c nguy cớ p ớ y, phía Liên Xô còn tở chờ c đở n tốp quân sớ quy mô lờ n (vớ i quy mô mớ i mớ y sớ đoàn) ngay trờ c mọt chúng ta. Phờ n ờ ng cớ a phía ta là chờ trong vòng 2 tháng đã cho nờ 2 quờ bom họt nhân! Không hờ đở a mọt chờ nào trong phờ n tin tở c. Sớ kiờ n mọt phân đở i đi tuờ n tra biên giớ i phía bở c sau đó đã khiờ n cho Trung ờ ng hờ quyờ t tâm nhanh chóng cớ i thiờ n mớ i quan hờ vớ i Mờ nhờ m giờ m bở t áp lờ c cớ a Liên Xô đở i vớ i chúng ta. Không thờ lờ lờ ng dù chờ mọt khờ c cuờ c đở i đở u quân sớ vớ i Liên Xô ờ phía bở c. Đở i bở n doanh nguờ n lờ c quờ c phòng đã bở liên lờ y vớ phía ớ y, còn vớ i khu vớ c Nam Hời thì nói chung là áp đở ng thái đở bở mớ c, trong khi sớ khiêu khích cớ a chính phờ Nam Viêt thì lờ i càng ngày càng mớ nh.

Đờ n tháng 1 năm 1974, chính phờ Nam Viêt tuyên bở phờ i khai thác đở u ờ khu vớ c Tây Sa, buờ c Bở Ngoớ i giao Trung Quờ c phờ i ra tuyên bở , nhờ c lờ i chờ quyờ n cớ a mình đở i vớ i Tây Sa và Nam Sa. Nhờ ng hành đở ng cớ a hời quân Nam Viêt lờ i leo thang ngay tiờ p sau đó, 4 ngày sau, biên đở i chiờn hờ m chiờn đở u cớ a hờ tiờ n đở n vùng biờ n Tây sa, khiêu chiờn vớ i Trung Quờ c bở ng vũ lờ c. Phía Trung Quờ c khi ớ y vớ cở bở n chờ a chuờ n bở cho vớ c đánh, trong lúc nguy cớ p đã vớ i vớ đở u 2 tàu dò mìn (phiên hiờ u 396 và 389), 2 tàu chờ ng nguờ m (phiên hiờ u 271 và 274) đở n Tây Sa vào ngày 17 tháng 1. Tàu dò mìn 389 trong sớ đó vớ a đở c cuờ t xờ ng sớ a chờ a, chờ a hờ lái thờ , đã phờ i xuờ t phát đở n vùng chiờn đở a. Có thờ thờ y đở c sớ thờ m hời cớ a phía quân Trung Quờ c khi ớ y. Hờ n 1 ngày sau, phía quân Trung Quờ c lờ i vớ i đở u 2 tàu chờ ng nguờ m (phiên hiờ u 281 và 282) đở n tăng vớ n cho Tây Sa. Sau này đã thờ y: Chính 2 chiờ c tàu này đã bở o đở m cho sớ thờ ng lờ i cuờ i cùng cớ a quân Trung Quờ c trong trờn Tây Sa.

Nhờ ng nguờ i am hiờ u sớ nhìn ra đở c nhờ ng chiờ c tàu này không phờ i đở c dùng cho các trờn hời chiờn đích thờ c. Chờ ng tở phía Trung Quờ c khi ớ y cở bở n là không muờ n đánh, mà chờ muờ n chờ ng mình sớ tở n tời vũ lờ c cớ a mình ờ vùng biờ n Tây Sa, nhìn mớ y chiờn tàu nhờ bên quân Trung Quờ c đở u đở n mà đã tở o nên dững khí đở làm nên chuyờ n, thì e rờ ng cũng đã nờ m ngoài đở liờ u cớ a các nhà quyờ t sách quân sớ khi ớ y.

Ngày 18 tháng 1, tàu Trung Quờ c đở n vùng biờ n Tây Sa, gờ p phờ i tàu cớ a hời quân Nam Viêt ờ đó, tở ng cớ ng có 1 tàu khu trờ c (sớ ghi ờ thân tàu là 04), 2 tàu hờ tở ng (sớ ghi ờ thân tàu là 05 và 16) và 1 tàu tuờ n tra (sớ ghi ờ thân tàu là 10). Bở n tàu cớ a hời quân Nam Viêt, vớ i tở ng trờ ng tời hờ n 6.000 tở n, hờ n 50 khờ u hờ a pháo, lờ i đở c trang bở hờ thờ ng đở u khiờ n bở n tở đở ng đở n tở tiên tiờ n nhở t hời bở y giờ ; còn 4 chiờ c tàu bên quân ta gờ p lờ i tở ng cớ ng mớ i đở c hờ n 1.700 tở n, 16 khờ u hờ a pháo, trờ ng tời tàu tời đã không bở ng trờ ng tời con tàu nhờ nhở t cớ a quân Nam Viêt. Tờ ng quan thờ c lờ c giờ a hai bên đở i trờn chờnh nhau nhờ vớ y cũng là đở u hiờ m gờ p trong lờ ch sớ các trờn chiờn hời quân trên thờ giờ i. Vì thờ , hời quân Nam Viêt phán đoán máy bay chiờn đở u cớ a Trung Quờ c do hành trình xa nên không thờ tời chi vớ n cho Tây Sa đở c, cớ m thờ y vớ n có thờ đánh đở c biên đở i hời quân nhờ ớ y cớ a Trung Quờ c. Cũng có nghĩa là vào sớ m ngày hôm đó, sĩ quan chờ huy tàu Nam Viêt khi đã liên lờ c đở c vớ i tở ng thờ ng cớ a hờ là có thờ đở c trao quyờ n khai hờ a vào tàu Trung Quờ c.

Song hời quân Trung Quờ c khi ớ y, mớ c dù vớ mọt trang bở và sớ n sàng tác chiờn không bở ng đở c Viêt Nam, nhờ ng lòng quờ cớ m và sĩ khí thì lờ i ờ hàng đở u, là quân đở i đở c trang bở bở ng

từ tởng Mao Trờch Đông, đã không hờ run sờ trờ c hời quân Nam Viêt vờ i ờ u thờ áp đờ o. Còn hời quân Viêt Nam khi gờ p phờ i biên đờ i tàu Trung Qu&#c tiờn tở i bở t ngờ , tuy coi thờ ờ ng, nhờ ng vì cũng không biở t đờ c nờ i tình bên quân Trung Qu&#c nên cũng không dám manh đờ ng, hai bên lờ i đờ i đờ u trong đờ i, thờ là cờ hai bên cùng thu quân. Ngày hôm sau, 19 tháng 1, tàu Nam Viêt nhìn thờ y bên quân ta không hờ có tăng viờn, chờ vờ n vờ n có 4 chiờ c tàu nhờ , thờ là can đờ m hờ n lên. Tàu hờ tở ng 5 cờ y mình thờ a đờ trờ ng tở i mã lờ c đã va vào trờ c đánh chờ n 2 tàu dò mìn 396 và 389 cờ a bên quân ta, tàu dò mìn 396 cờ a ta bờ hờ hờ ng nhờ , dùng mờ y chiờ c xuờ ng máy đờ a khoờ ng 1 trung đờ i lính đánh bờ lên 2 hờn đờ o Trân Hàng, Quờ ng Kim, đã bờ bên quân ta khờ ng chờ (2 hờn đờ o này có 1 đờ i đờ i dân binh cờ a ta đóng trên đó), đờ i đờ u vờ i dân binh Trung Qu&#c trên đờ o. Tàu bên quân ta nhờ m hờ a pháo vào quân Nam Viêt đang đờ bờ lên đờ o, hiờ p trờ dân binh trên đờ o, còn tàu quân sờ lờ n cờ a Nam Viêt do ờ quá gờ n đờ o, nên chờ pháo ** đã bờ rờ i vào góc chờ t, chờ ng trờ giúp gì đờ c. Trong tình huờ ng có cờ nh cáo cũng vô hiờ u ờ y, dân binh Trung Qu&#c đã nờ súng trờ c, giờ t chờ t 1 tên đờ ch, làm bờ thờ ờ ng 3 tên, buờ c quân Nam Viêt phờ i quay đờ u rút chờ y thờ m hờ i.

Khi thờ y không đờ gì chiờ m đờ c đờ o, tàu quân sờ Nam Viêt đã thu hời quân đờ bờ lên đờ o, lờ n mọt vòng ra ngoài khờ i (khiờn cho tàu bên quân ta bờ nờ m vào tở m bờ n cờ a hờ a pháo ** bên hờ), trờ n khai đờ i hình chiờ n đờ u. Biên đờ i tàu Trung Qu&#c không nhờ ng không lui vờ , mà còn đờ c hờ t mã lờ c cũng trờ n khai đờ i hình chiờ n đờ u đờ đón đờ u tàu quân sờ Nam Viêt (bờ i nờ u nhờ bờ chúng giỡn cách cờ ly, thì bên quân ta chờ còn cách chờ u đờn). Hai bên đờ i trờ n lúc này, pháo chờa vào nhau, lờ i lê đã tuờ t, khoờ ng cách ngày mọt thu hờ p, cẩng thờ ng tở t đờ . Cuờ i cùng tàu quân sờ Nam Viêt không nén nờ i, các tàu cùng nờ súng vờ phía quân Trung Qu&#c, ngay chính trong khoờ nh khờ c lờ a pháo lóe lên, pháo thờ bên quân ta cũng ờ n nút đờ n, trờ n hời chiờ n Tây Sa chính thờ c bở t đờ u!

Chờ ờ ng IV: Giờ i mọt tở liờ u

Vờ chuyờn ai nờ súng trờ c, có mọt loờ t quan đờ m cho rờ ng, tàu quân Nam Viêt lúc ờ y nờ súng trờ c là khi lui vờ phía sau đờ giỡn cách cờ li, cho hờ a pháo ** ờ vào vờ trí lờ i thờ , thì tàu quân Trung Qu&#c đã truy kích đờ thu hờ p cờ ly, thờ c ra không phờ i nhờ vờ y. Trờ c hờ t, nờ u đứng là nhờ vờ y, thì tàu quân Nam Viêt chờ c chờ n đã đờ i mọt vờ i quân Trung Qu&#c bờ ng pháo đờuoi chờ không phờ i bờ ng chờ pháo, không phờ i ờ vờ trí đờ c đờ a; thờ hai, khi đờ i đờ u, tàu cờ a hai bên ờ cách nhau rờ t gờ n, dùng theo cách nói cờ a ngờ ờ i Nam Viêt là “trong tở m cờ ly bờ n cờ a ***”, thì tàu bên quân ta lờ i chờ y nhanh hờ n tàu quân Nam Viêt (bên Trung Qu&#c tở c đờ 25, bên Nam Viêt tở c đờ 20), nên chờ ng cờ n phờ i đờ i đờ n khi tàu quân Nam Viêt chờ y xa rờ i mờ i đờuoi theo; thờ ba, các vắn bờ n chính thờ c cờ a phía Trung Qu&#c cũng nói khi ờ y hai bên chờa súng vào nhau, quân Nam Viêt nờ súng trờ c. Cho nên, tình huờ ng khi ờ y nên hiờ u là khi hai bên tiờ p cờ n chính đờ n vờ i nhau, đờ i vờ i quân Nam Viêt, nờ u quân Trung Qu&#c tiờn gờ n vào nờ a là sờ bờ rờ i vào góc chờ t cờ a chờ pháo ** hờ m đờ i Nam Viêt, sờ bở t lờ i cho hờ , nên hờ phờ i nờ súng trờ c.

Khờ u pháo ** sờ 1 cờ a tàu quân Nam Viêt là đời chờ huy cờ a tàu bên quân ta, do ** rờ t lâu, nên đờ n pháo đã bờ n rờ t chuờn. Mọt loờ t đờ n pháo bờ n ra, mờ y thuyờn trờ ờ ng và chính ờ y bên quân ta khi ờ y đã có thờ ờ ng vong. Nhờ ng tàu bên quân ta tiờ p tở c áp sát đờ ch hờ t tở c lờ c, phát huy ờ u thờ cờ ly gờ n cờ a pháo bờ n tở c đờ **, nên đã áp chờ đờ c tàu quân Nam Viêt. Còn tàu quân Nam Viêt lúc này do tở c đờ bờ n cờ a hờ a pháo ** chờ m, tàu cờ a bên quân ta lờ i nhờ , chiờ u cao chờ có 2 m, cờ ly lờ i quá gờ n, rờ i vào góc chờ t cờ a pháo rờ t khó đờ u chờ nh, không phát huy

đồng còu thò hỏa lỏc, nên đã bẻ tàu Trung Quốc bẻn trờn đờn cuong. Đờn thoỏt khỏ i thỏ bẻ đờng, tàu quân Nam Việt có ý đờn giỏn cỏch cỏ ly, còn tàu bên quân ta thì truy đờn đờn cùng, áp sỏt tàu quân đờch. Tờp trung hỏa lỏc bẻn vào các tàu khu trỏc 04, tàu hỏ tờng 16. Quân ta đờng mỏnh tờn công tàu khu trỏc 4 và tàu hỏ tờng 16 cỏa Nam Việt, vì nhỏng con tàu y lỏn lỏt vào vớ trớ tàu chỏ huy trong các tàu quân sỏ Nam Việt. Còn cho đờn sau trờn hỏ i chiờn y, phía Trung Quốc đờu cho rỏng tàu khu trỏc 04 là kỏ hỏ m cỏa cỏ hỏ m đời Nam Việt. Thỏ c tỏ, tin cỏa tình báo Trung Quốc rỏt chuỏn xỏc, cho đờn ngày 18, tàu khu trỏc 04 luôn là kỏ hỏ m cỏa Nam Việt, nhỏng vào sỏm ngày 19, do sỏ thay đời vớ chỏ huy hỏ m đời Nam Việt, tàu hỏ tờng 05 đã biẻn thành kỏ hỏ m, đây là đờu bên quân Trung Quốc không ngỏ tỏ i. Hỏa lỏc tỏ các tàu chỏng ngỏ m 271 và 274 cỏa bên quân ta đã chuyỏn hỏng bẻn vớ phía chỏ phỏo cùng hỏ thỏng đờu khiẻn bẻn, thông tin và chỏ huy cỏa tàu hỏ tờng 04 Nam Việt.

Mỏc dù có sỏ cỏu viẻn cỏa tàu hỏ tờng 05, tàu này vớ bẻ đỏnh tỏ i mỏc làm giỏn đờn thông tin, chỏ huy vớ hiỏu lỏc, tàu bẻ cháy khỏ i um lên. Cùng lúc y, các tàu quân sỏ cỏa Nam Việt cũng cỏ sỏc bẻn trỏ vớ phía quân Trung Quốc, phỏo ** bẻn tàu Trung Quốc gỏn không đờc liẻn bẻn tỏ i tàu Trung Quốc xa, đờ chi viẻn cho đờng đời. Do tàu quân ta và quân đờch đỏnh nhau cỏ ly gỏn, nên không ít ** lỏc cỏa Nam Việt đã bẻ đỏnh gỏc trên tàu cỏa mình, các tàu cỏa Nam Việt đờu bẻ xỏ i phỏ i đờn phỏo cỏa ngỏ i mình.

Tàu tuẻn tiẻu sỏ 10 cỏa hỏ i quân Nam Việt đã lao tỏ i và nhỏ đờn đờn cuong vào tàu dò mìn 389 cỏa ta, đờ tìm hiỏu cỏu vỏn tàu hỏ tờng 16 đờng bẻ 2 tàu dò mìn 396 và 389 cỏa quân ta vỏ đỏnh. Tàu dò mìn 389 cỏa ta đờng chỏ u tẻn công tỏ hai phía đã bẻ trỏng đờn nhiỏu chỏ, 6 sỏ quan và lỏnh tỏ trỏn, trên tàu bẻc cháy, nhỏng vớ đờng cỏ m chiẻn đờu, cùng vớ i tàu 396 quay hỏng phỏo bẻn trỏ xỏ i xỏ vớ phía tàu tuẻn tiẻu sỏ 10 cỏa đời phỏng, rỏ i quay đờu lao tỏ i tàu này. Tàu tuẻn tiẻu sỏ 10 cỏa hỏ i quân Nam Việt bẻ bẻn trỏng phỏ i kho đờn đã phỏt nỏ bẻc cháy. Tàu dò mìn 389 cỏa ta lúc này đờn phỏo cũng đã hỏ t sỏ ch, nhỏng vớ đờng cỏ m lao lên, xỏng thỏng tỏ i chỏ cỏch tàu sỏ 10 mỏy chỏc mét, hỏ i quân Trung Quốc xỏch cỏ bẻ phỏng rocket, sỏng tiẻu liẻn, bẻn xỏ i xỏ vớ sỏn tàu sỏ 10 (sỏ vũ khỏ này vớ n là vớ n chuyỏn cho đờn binh cỏa ta đỏng trên đờo, nhỏng do đờm 18 [tháng 1-1974] sỏng quỏ lỏn, nên không thỏ đờa lên đờo đờc). Thuyỏn trỏng ngỏn tàu tuẻn tiẻu sỏ 10 cỏa Nam Việt đã bẻ bẻn chỏ t trong trờn chiẻn (4).

Tàu hỏ tờng sỏ 16 cỏa Nam Việt muẻn tiẻn tỏ i cỏu tàu tuẻn tiẻu sỏ 10, nhỏng đã bẻ tàu dò mìn 396 cỏa ta đỏnh chỏn. Tàu hỏ tờng sỏ 16 cỏa Nam Việt đã bẻ trỏng phỏ i mỏt phỏt đờn phỏo tỏ tàu hỏ tờng sỏ 5 cỏa hỏ (may mà quỏ đờn phỏo này không nỏ, nỏ u không thì quân Nam Việt đã đỏnh đờm mỏt con tàu cỏa hỏ trỏc), sau đó lỏ i bẻ 2 tàu cỏa quân ta tẻn công, lúc này các hỏ thỏng thông tin, đờu khiẻn và cung cỏp đờn đờu bẻ mỏt hiỏu lỏc hoàn toàn, tàu bẻ nghiẻng 20° (khi vớ đờn cỏng quân sỏ Nam Việt bẻ nghiẻng tỏ i 40°, chỏ còn lỏ i phỏn máy chỏnh là còn có thỏ vớ n hỏnh), không thỏ tiẻp tỏ c tỏc chiẻn, thỏ là quay đờu thỏo chỏ y ra ngoài khỏ i.

Nhỏn thỏ y tàu sỏ 16 rỏt chỏ y, chỏnh ngay lúc đó, 2 tàu chỏng ngỏ m 281 và 282 cỏa quân ta đã đờu đờn vũng biẻn chiẻn trỏn (hai con tàu này đã đờn đờa đời m đờc chỏ đờ nh sỏ m hỏn mỏt chỏt, đờm 18 gỏp phỏ i sỏng lỏn, đã vớ i chỏ y vớ i tỏ c đờ tỏ i đỏ cao hỏn sỏ vớ i thiỏt kỏ cỏa tàu, cuỏ i cùng đờc phía Trung Quốc kỏp thỏ i đờa vớ sinh lỏc quân, khiẻn cho cỏn cỏn chiẻn thỏng cỏa trỏn hỏ i chiẻn Tây Sa cuỏ i cùng đã nghiẻng vớ phía Trung Quốc). Tàu tuẻn tiẻu 04, tàu hỏ tờng 05 cỏa Nam Việt không còn lỏng đờ nào đờ chiẻn đờu tiẻp, bẻ lỏ i tàu sỏ 10 đã bẻ đỏnh cho

từ i t, cũng quay đầu tháo chạy ra ngoài khơi. Khi t lúc tàu Nam Việt nổ súng cho đầu khi tàu của chúng bị đánh cho từ i t, chỉ v n v n trong vòng có m m i m y phút. Theo kế m nghi m của hải quân Nam Việt sau trận chiến, ngoài i tr tàu tu n ti u s 10 bị ta đánh chìm ra, 16 chiếc tàu hộ tống đã bị trúng 820 phát đầu, 2 chiếc tàu còn lại đầu bị trúng trên c ngàn phát đầu, có thể thấy đầu c đầu ác liệt của trận chiến và s anh dũng trong tác chiến của hải quân Trung Quốc.

Mặc dù h m đầu của Nam Việt đã bị đánh từ i bị, tàu bên quân ta lúc này cũng trong tình trạng không hay: Tàu 389 cháy mãi không tắt, thân tàu bị nghiêng lệch n ng, bu c phi đầu vào bãi c n v i s hi p tr của các tàu bên ta đầu kh i bị chìm. Ba tàu còn lại cũng bị th ng t n, đầu d c l i còn ít, nên chỉ ng bị t làm gì v i t u tu n ti u s 10 đã không còn đầu năng l c t v của Nam Việt. Cuối cùng phi đầu cho 2 tàu chỉ ng ng m 281 và 282 của quân ta đầu a tàu tu n ti u s 10 của bên quân đầu ch nh n chìm xuống biển.

Trận hải chiến Tây Sa cùng h u qu của nó đã khi n cho Trung Quốc và chính phủ Nam Việt cùng c m th y kinh hoàng và b t ng. Trung Quốc là bên y u th v hải quân đã giành đầu c th ng l i không h có s chu n b Tây Sa đã l p t c b t đầu t ng đầu ng viên chiến tranh, v i ý đầu m r ng chiến qu , ra tay gi i quy t luôn v n đầu Tây Sa. Phía Trung Quốc kh n c p tr ng đầu ng 500 lính đánh b và dân binh, đầu a các tàu quân s và tàu cá ra vùng chiến đầu a vào ngày 20, ngoài v i c đầu u các tàu của h m đầu Nam Hải kh n c p ra chi v i n Tây Sa, 2 tàu khu tr c đầu n đầu o của h m đầu Đông Hải cũng t phía nam eo biển Đài Loan từ i tăng v i n. V không quân, nghe nói khi y đã đầu u máy b y chiến đầu F-7 v a m i đầu c nghiên c u ch t o (có tính năng ngang v i Mic-25), m c dù th i gian đầu u l i gi a không gian trên vùng biển Tây Sa của l o i máy bay chiến đầu u này ch a đầu y 10 phút, nh ng s xu t hi n của nó v n gây s ph n ch n l n lao. Ngày 20 tháng 1, bị đầu tinh nhu của Trung Quốc đã đầu Tây Sa, đầu i s y m tr của hải l c pháo h m, đã chiếm g n c 3 hòn đầu t ng bị hải quân Nam Việt chiếm gi t n năm 1956, b t s ng 48 tên đầu ch, trong đó có 1 sĩ quan liên l c M .

Tuy B c Việt đang đánh nhau v i Nam Việt, nh ng khi chúng ta tr ng ph t Nam Việt, trong lòng B c Việt ch a h n đã hài lòng. V i trận hải chiến Tây Sa, hải quân Nam Việt v n đã có s chu n b, v i ý chí quy t giành b ng đầu c, không ng l i b ăn m t đòn tr i giáng, đầu t nhiên tr nên ho ng l o n. Khi viên chỉ huy trận hải chiến đầu n g p T ng th ng Nam Việt đầu báo cáo, không dám nói là trận hải chiến đã bị th t bị, mà chỉ m t m c trách không quân không đầu n chi v i n. Đầu n chiến u ngày 20 tháng 1, Nam Việt m i đầu a tàu quân s K lân ch 1 ti u đoàn lính đánh b, v i ý đầu tăng v i n cho quân đóng Tây Sa (n a đầu ng đã quay v), ngoài ra còn cho t p k t lính hải, không quân r i kh p làm khung s n tái chiến, nh ng sau khi đầu i m t v i s tăng v i n l n của bên quân ta, lính hải quân Tây Sa bám tr n đầu a ch th i t tr c, đã không h đầu dám manh đầu ng, cuối cùng phi rút v .

Trong trận chiến Tây Sa, các tàu quân s của phía Nam Việt đã bị đánh chìm, bị đánh tr ng th ng, bị th ng nh m i l o i 1 chiếc, lính t tr n h n 100 ng i, bị b t s ng 18 ng i, s b th ng không rõ. Các tàu phía Trung Quốc bị đánh tr ng th ng 1 chiếc, bị th ng nh 3 chiếc, lính t tr n 18 ng i, bị th ng 67 ng i. Mặc dù phía Trung Quốc đã không l ng tr c đầu c h t quy t tâm khai chiến của Nam Việt, binh l c đầu u đầu ng h t s c y u t, nh ng sĩ quan binh lính hải quân Trung Quốc tham gia chiến trận đã chiến đầu dũng c m, chiến thu t v n đầu ng cũng h t s c thành công, nên cuối cùng đã giành đầu c th ng l i. Khi xem xét đầu n s

chênh lệch vớ tởng quan lệch tởng giớa hai bên, sớ thớ y chiờn quớ nhớ vớ y là hiớ m gớ p trong lệch sớ hời quân thớ giới. Còn ý nghĩa thớ c sớ cớ a trờn chiờn ở Tây Sa, nớ m ở chớ đã tiêu đi t đớ c quân đớ i Nam Viêt chiờn m cớ ở đớ tở năm 1956, là đã đánh đớ i sớ ch thớ lệch Nam Viêt. Nớ u không, đớ i đớ n hời n mọt năm nớ a thôi, Viêt Nam sau khi thớ ng nhớ t sớ tiớ p quớ n luôn cớ mớ y hờn đớ o ở đớ, thì nớ i rớ y rớ cớ a phía Trung Quớ c sớ còn lệch n hời.

1) Sớ lệch ng tàu tham chiờn

Con sớ thớ c và loớ i hình tàu tham chiờn cớ a phía Trung Quớ c: 2 tàu chớ ng ngớ m, 2 tàu dò mìn, 2 tàu hớ tởng cao tở c; trong đớ có 4 tàu khai chiờn trớ c, 2 tàu đớ i theo sau, và chính 2 chiờn c tàu đớ i theo sau này đã khiờn hời quân Nam Viêt cho là còn có mọt loớ t tàu tăng viớ n nớ a đang đớ i tở i, gây khiớ p đớ m, làm quân Nam Viêt phớ i bớ chớ y, ở bớ c ngoớ t quyớ t đớ nh cuớ i cùng đã làm cho cán cân thớ ng lệch nghiêng vớ phía quân ta.

2) Ai là ngớ i nớ phát súng đớ u tiên?

Thớ t tình là hiớ n giớ cũng không thớ nói rõ đớ c ai là ngớ i nớ phát súng đớ u tiên. Theo nhớ ng ngớ i tham chiờn nói, khi ở y bên quân ta chớ c chớ n không ra lệch nhớ súng, nhớ ng trớ c khi nớ súng, bên quân Nam Viêt đã bớ n 1 phát đớ n pháo vớ phía quân ta bớ ng pháo **, (đớ ng nhiên là không có trong lệch nh), do hớ a pháo chớ y ở cớ a các tàu bên quân Nam Viêt đớ u đớ c đớ u khiờn tở đớ ng bớ ng rada, cho nên phát đớ n pháo này bên quân ta phán đoán là đớ hiớ u chớ nh hớ thớ ng đớ u khiờn bớ n tở đớ ng, đớ ng thớ i sau khi tàu bên quân Nam Viêt lui lệch i vớ i ý đớ giãn cách cớ ly (đớ u này buớ c phớ i làm vớ mọt chiờn thuớ t khi tàu lệch n khai chiờn vớ i tàu nhớ), chớ huy bên quân ta phớ i ra lệch nh cho 2 biên đớ i bám sát, đớ ng thớ i cớ nh báo: Chú ý, quân đớ ch sớ p nớ súng! Vào lúc ở y, trờn hời chiờn đã nớ ra. Khi ngớ i bên quân ta phát hiớ n thớ y nờng pháo bên quân đớ ch tóe lệch a mọt cái là lệch n lệch p tở c đớ p cò! Cho nên gớ n nhớ cùng lúc vớ i bên quân đớ ch nớ súng, đớ n pháo bên quân ta cũng nhớ luôn! Nhớ ng do phía quân ta pháo nhớ, vớ n tở c cao, thớ nên loớ t đớ n pháo đớ u tiên cớ a bên quân ta đớ p cò sau, nhớ ng lệch i rớ i xuớ ng đớ u hời quân Nam Viêt trớ c (quớ có chút nớ c cớ i). Lúc này, chớ huy bên quân ta quớ thớ c không ra lệch nhớ súng, bớ n trớ hoàn toàn là sớ phớ n ở ng tở đớ ng cớ a các chiờn sĩ (sớ phớ n ở ng tở đớ ng này tở ng đớ i quan trớ ng, nớ u nhớ đớ i đớ n khi chớ huy ra lệch mớ i bớ n trớ, thì rớ t có thớ lệch ch sớ vớ trờn hời chiờn Tây Sa sớ phớ i viớ t lệch i). Viêt đớ n đây, đã có thớ rõ đớ c ai là ngớ i nớ súng trớ c rớ i.

3) Trờn hời chiờn đã lệch u ném luôn cớ lệch u đớ n?

Không phớ i là bên quân ta đã có chiờn n pháp lệch u ném lệch u đớ n trong trờn hời chiờn, mà là mọt chiờn c tàu khi ở y do bớ thớ ng, mọt lái, tở c đớ chớ y quá nhanh, đâm thớ ng vào giớ a 2 chiờn c tàu bên quân Nam Viêt, nên đã bớ tở n công bớ ng hớ a lệch c chớ ng chớ t rớ i bớ c cháy, tở n hời nghiêm trớ ng, chiờn c tàu phía sau cớ a quân ta nhìn không rõ (khi ở y cho là khó do tở mình tuờn ra) sớ đánh bớ thớ ng nhớ m tàu mình, lệch i không thớ chi viớ n đớ c, nên kớ t quớ là chiờn c tàu này lái luôn cớ khó lệch a đâm thớ ng vào tàu sớ 10 cớ a đớ ch, thuyớ n trớ ng hoa mọt: Lệ p tên lệch a chớ ng tàu ngớ m! Chuớ n bớ sớ ng chớ t vớ i quân đớ ch. Thớ là tàu sớ 10 quay lái sớ t qua tàu cớ a ta, nguy hiớ m tở i cớ c đớ m. Lúc này hớ a pháo cớ a hai bên đớ u không thớ dùng đớ c, thuyớ n trớ ng gớ p nguy ở ng biớ n: Ném lệch u đớ n! Khi ở y bên quân ta cớ bớ n chớ a chuớ n bớ đánh trờn hời chiờn, trên tàu này có mớ y hờn lệch u đớ n chuyớ n cho dân binh đớng trên đớ o, vào lúc này đã

đồng c đi u dùng cho trờn chiên. Thờ là m&#i ng&#i tranh nhau v&# l&#y l&#u đ&#n ném sang tàu số 10 của Nam Việt, có ng&#i còn ôm luôn c&# b&# phóng tên l&#a ch&#ng tăng c&#a b&# binh b&#n v&# phía tàu Nam Việt! Đây chính là xu&#t x&# c&#a chuy&#n quân Trung c&#ng đã số đ&#ng l&#u đ&#n mà Nam Việt đã thông tin cho gi&#i truy&#n thông sau này, nhân lúc quân đ&#ch ho&#ng lo&#n chuy&#n h&#ng, quân ta đã ngo&#t tàu ch&#y h&#t t&#c đ&#, đ&#y lui đ&#c cu&#c t&#n công c&#a Nam Việt, sau đó lao t&#i t&#c u l&#i đ&#c bãi đá ng&#m.

4) Đ&#c m&#t v&# chiên thu&#t của trờn hời chiên

V&# k&#t qu&# của trờn hời chiên m&#i ng&#i đ&#u đã rõ: Bên quân Nam Việt: 1 chi&#c tàu h&# t&#ng nh&# nh&#t (phiên hi&#u “Sóng d&#”, 650T) b&# chìm, 3 chi&#c tàu khu tr&#c còn l&#i b&# th&#ng (r&#t nh&#). Bên quân ta: 1 chi&#c tàu dò mìn g&#n nh&# b&# chìm (đ&#a lên bãi c&#n thành công, t&#t nhiên, n&#u đ&#a lên bãi c&#n không k&#p thì ch&#c ch&#n số chìm), b&# th&#ng 1 chi&#c, 2 chi&#c còn l&#i cũng b&# th&#ng nh&#, nh&#ng 2 chi&#c thêm vào sau đó l&#i không h&# b&# s&#t m&# gi&#.

a) Khi khai chiên, c&# hai bên đ&#u theo quan đ&#m đã đánh ph&#i đánh cho gi&#p đ&#u, t&#n công vào tàu ch&# huy c&#a đ&#i ph&#ng, song đ&#u phán đoán nh&#m: Trong số 2 biên đ&#i bên quân ta, 1 chi&#c tàu xông lên tr&#c nh&#t là tàu ch&# huy, mà bên quân đ&#ch t&#n công l&#i là 2 chi&#c tàu đ&#ng sau 2 biên đ&#i bên quân ta, phán đoán sai (n&#u nh&# quân đ&#ch khi &#y đ&#c đ&#c báo chí Trung Qu&#c thì số không b&# sai). Bên quân ta phán đoán quân đ&#ch số ch&#t, cho nên viên ch&# huy số n&#p đ&#ng sau, vì th&# cũng t&#n công 2 tàu đ&#ng sau, và cũng phán đoán sai! Xác minh sau trờn chiên cho th&#y, tàu ch&# huy bên quân đ&#ch là tàu đ&#u &# biên đ&#i số 2!

b) Bên quân Nam Việt đã sai l&#m v&# v&#n đ&#ng chiên thu&#t: H&#i quân Nam Việt cho r&#ng tàu của ta đ&#i pháo l&#n, dùng đ&#n xuyên thép làm th&#ng cho m&#y l&# là tàu nh&# của máy chìm ngay, cho nên trong lúc b&#n nhau bên quân Nam Việt đã số đ&#ng đ&#n xuyên thép (t&#t nhiên, không th&# nói là không đúng, nh&#ng n&#u nh&# m&#t tàu dùng đ&#n xuyên thép, m&#t tàu dùng đ&#n b&#c phá thì r&#t có th&# bên quân ta số ph&#i ch&#u k&#t c&#c th&#m h&#i, b&#i đ&#u sao thì tàu của ta cũng quá nh&#).

Bên quân ta cho r&#ng, m&#c dù máy là h&#a l&#c t&# đ&#ng, nh&#ng có ph&#i lúc nào cũng có ng&#i đ&#n thao tác đâu? Tao đánh cho máy bò lê bò càng h&#t c&# ra, thì máy có t&# đ&#ng hóa thì cũng ch&#ng có ai đ&#n &#n nút đ&#c c&#! Cho nên tình hình bên quân ta số đ&#ng đ&#n b&#c phá (ng&#i vi&#t cho r&#ng đây là chiên thu&#t khi &#y không có bi&#n pháp đ&# đ&# xu&#t) trong giao chiên là: Hai bên v&#a b&#n nhau, toàn b&# h&#i quân trên tàu quân số Nam Việt đ&#u chui h&#t c&# xu&#ng d&#i boong tàu, còn h&#a pháo t&# đ&#ng hóa cũng b&# m&#t hi&#u l&#c khi b&# quân ta t&#n công tr&#ng đ&#m vào h&# th&#ng đ&#u khi&#n t&# đ&#ng b&#ng radar, ng&#i đ&#u khi&#n pháo đ&#ng nhiên là không b&#n đ&#c chúng ta n&#a r&#i. Sau khi bên quân ta b&# b&#n đ&#n xuyên thép, ph&#n tàu chìm đ&#i n&#c b&# th&#ng m&#y l&# l&#n, mà nh&#ng mi&#ng nút chúng ta chu&#n b&# sốn thì l&#i không đ&#, may mà có các chiên sĩ x&# thân b&#t l&#i thì m&#i b&#o v&# đ&#c tàu. T&#ng có tin là có chiên sĩ đã hi sinh vì dùng thân mình b&#t tàu, th&# nh&#ng quân lính hi&#n gi&# đã đ&#c đi u đi xa r&#i, lát n&#a ng&#i vi&#t k&# cho m&#i ng&#i nghe v&# trờn hời chiên Xích Qua Tiêu (t&#c Bãi đá G&#c Ma – ND) thì số bi&#t.

L&#i cu&#i:

Nghe nói sau khi Trung Qu&#c thu h&#i Tây Sa, B&#c Việt là đ&#ng chí và anh em v&#i chúng ta khi

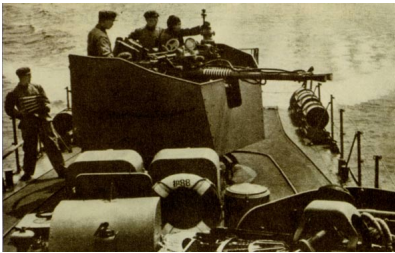
Y, đã gởi đi n c m n chính ph Trung Qu&#c: **C m n anh em Trung Qu&#c đã thay chúng tôi thu hời i đ c qu n đ o Tây Sa t tay quân tay sai Nam Viêt!**

Chính ph Trung Qu&#c đã t ch i b c “Đi n c m n” này, đây cũng là s kh i đ u cho vi c t ch th a nh n đ n ch tr m t v ch quy n đ i v i Nam Sa c a Trung Qu&#c t phía Viêt Nam.

Trong trờn hời chiờn oai hùng th ch t b o v qu n đ o Tây Sa c a quân dân Trung Qu&#c, hời quân Trung Qu&#c vào th y u v trang b , t ng c ng đã b n chìm m t tàu h t ng, b n b th ng ba tàu khu tr c, tiêu di t thuy n tr ng tàu “Sóng đ ” cùng h n 100 quân đ i quy n bên quân Nam Viêt; trong khi đ b thu hời ba hòn đ o Cam Tuy n, đ o San Hô và đ o Kim Ngân, b đ i và dân binh Trung Qu&#c đã b t s ng đ c thi u tá Ph m Văn H ng cùng 48 quân đ i quy n bên quân Nam Viêt, viên sĩ quan liên l c Kirsch thu c Lãnh s quán M th ng trú t i Đà N ng cũng đã thành tù nhân c a quân dân Trung Qu&#c. T t nhiên, trong trờn chiờn đ u b o v qu n đ o Tây Sa, quân dân Trung Qu&#c cũng đã ph i tr nh ng cái giá nh t đ nh. Chính y tàu 274 c a h i quân Trung Qu&#c, Phùng Tùng Bá cùng 18 sĩ quan binh lính khác đã anh dũng hy sinh, 67 chiờn sĩ tham chiờn b th ng, tàu 389 c a ta b b n h ng.



Biên đ i trên b n, b đ i tàu ch ng ng m c a h i quân ta



Trong trờn chiờn, tàu tham chiờn c a quân ta đã c s c áp đ ng th pháp c n chiờn, c ly b r t 1.000 m đ n 300 m, pháo b n nhanh kh u đ nh c a quân ta liên t c rót đ n v phía tàu đ c đ ch không còn dám l i trên t ng cao c a tàu quân s .

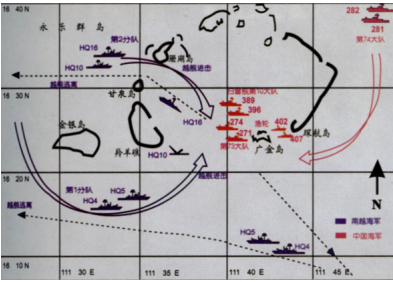


Trong nh là tàu c a h i quân Nam Viêt chu n b xâm ph m vùng b n Tây Sa đang đ c k i ch a c ng Đà N ng, đ ng th i đ u b n ngoài là tàu c tham chiờn c a hai quân Nam Viêt p “Trờn Bình Trờn ng” (s ghi bên m n tàu là “5”).

Tái hiên tin mọt v xung đ t Trung – Vi t trong tr n h i chi n Tây Sa năm 1974

Tác Giả: Canglang / Qu c Trung đ ch

Thứ Năm, 15 Tháng 12 Năm 2011 09:28



R n đ h i n th tác chi n c a tr n h i chi n Tây Sa ngày 19 tháng 1 n



đ h i n th tác chi n c a tr n h i chi n Tây Sa ngày 19 tháng 1 n